

Always Act with Integrity

Handla alltid med integritet



Mitsubishi Electric Group

Etisk kod



Innehållsförteckning

Etisk kod för Mitsubishi Electric Group

Övergripande meddelande om efterlevnad	2
Företagsfilosofi och etisk kod	3
Inledning	5
Vad betyder efterlevnad för oss?	6
Efterlevnadsmotto	7
Frågor för att kontrollera integriteten	8
Medarbetares ansvar för att främja efterlevnaden	9
Konsekvenser av överträdelse	11
När du är medveten om en överträdelse – berätta!	11
Främjande av efterlevnad vid Mitsubishi Electric Group	12
Rättsliga och etiska normer	13
Respekt för kunder, konsumenter och affärspartners	14
Avtalsefterlevnad	14
Säkerhet och kvalitet för produkter och tjänster	15
Rättvis konkurrens	16
Mutor, andra olämpliga gåvor och representation	17
Skydd av personuppgifter	18
Skydd av konfidentiell företagsinformation	19
Rättvis reklam	20
PR-uppbyggnad	21
Skydd av immateriella rättigheter	22
Rättvisa transaktioner med affärspartners och leverantörer	23
Respekt för aktieägare	24
Rutiner för offentliggörande av affärsinformation och redovisning	24
Förbud mot insiderhandel	25
Skydd av företagets tillgångar och förhindrande av intressekonflikter	26
Respekt för medarbetare	27
Respekt för medarbetarnas mänskliga rättigheter	27
Rättvis anställning	28
Respekt för samhället	29
Ansvar och verksamhet som företagsmedborgare	29
Respekt för mänskliga rättigheter	30
Miljövård	31
Import- och exportkontroll	32
Motstånd mot antisociala aktörer och penningtvätt	33
Efterord	34

Övergripande meddelande om efterlevnad

Kära kollegor,

Våra värderingar, som delas av alla medlemmar i Mitsubishi Electric Group, säger att "vi lever upp till de höga etiska standarderna och följer lagar och normer".

Med utgångspunkt i dessa värderingar måste vi inse att det är vårt ansvar att se till att etik och efterlevnad ligger till grund för företagets fortsatta verksamhet och att vi inte uppträder på ett sätt som bryter mot etik och efterlevnad, och alltid handlar i god tro.

Under de senaste åren har Mitsubishi Electric Group stått inför en rad kvalitetsrelaterade tjänstefel och andra situationer som kan få våra intressenter att förlora det förtroende för oss som vi har byggt upp under åren. Varje medlem i ledningsgruppen, inklusive jag själv, måste ta detta på allvar.

För att Mitsubishi Electric Group ska kunna fortsätta att växa hållbart måste vi arbeta för att främja en företagskultur som tvingar oss att alltid "göra det rätta" och med beslutsamhet och entusiasm ständigt göra förändringar till det bättre. Om din arbetsplats fortfarande har tänkesätt eller en kultur som prioriterar vinst och effektivitet över efterlevnad måste ni arbeta för att ändra det omedelbart.

Om du i ditt dagliga arbete är tveksam över eller känner dig obekvämd med egna åtgärder eller rutinerna på din avdelning eller arbetsplats, ska du omedelbart kontakta din chef eller den avdelning som ansvarar för efterlevnaden. Dessutom måste de av er i ledande och övervakande positioner främja en arbetsplatskultur där underordnade kan samråda med er utan att tveka och vidta allvarliga åtgärder för att rätta till problem när ni rådfrågas.

Mitsubishi Electric Group har en historia som sträcker sig över mer än ett århundrade. För att vi under de kommande 100 åren ska kunna bidra till förverkligandet av ett levande och hållbart samhälle, måste vi arbeta tillsammans för att skapa ett nytt Mitsubishi Electric Group som genomsyras av stolthet och en stark känsla av etik.



Kei Uruma
President och CEO



Företagsfilosofi och etisk kod

Företagsfilosofi (syfte, våra värderingar, engagemang)

Syfte

Vi, Mitsubishi Electric Group, kommer att bidra till förverkligandet av ett levande och hållbart samhälle genom kontinuerlig teknisk innovation och oavbruten kreativitet.

Våra värderingar

Förtroende

vi utvecklar relationer som bygger på ett starkt ömsesidigt förtroende mellan alla intressenter, inklusive samhället, kunderna, aktieägarna, leverantörerna och våra medarbetare.

Kvalitet

vi försäkrar oss om att samhället och kunderna är nöjda genom att tillhandahålla produkter och tjänster av bästa kvalitet.

Teknik

vi tillför samhället värde genom att förbättra tekniken och kapaciteten på plats.

Etik och efterlevnad

vi lever upp till de höga etiska standarderna och följer lagar och normer.

Medmänsklighet

vi prioriterar hälsa och säkerhet, främjar mångfald och respekterar individer och mänskliga rättigheter.

Miljö

vi strävar efter att skydda och förbättra den globala miljön och vara i harmoni med naturen.

Samhälle

vi bidrar till utvecklingen av ett bättre samhälle som företagsmedborgare.

Engagemang

Changes for the Better

"Förändringar till det bättre" representerar Mitsubishi Electric Groups inställning att "alltid sträva efter att uppnå något bättre" i takt med att vi fortsätter att förändras och växa. Vi delar alla en stark vilja och passion och strävar ständigt efter förändring och stärker vårt engagemang för att skapa "en ännu bättre morgondag".

Samband mellan företagsfilosofi och etisk kod



Den etiska koden för Mitsubishi Electric Group är en enhetlig uppförandekod som konsoliderar och sammanfattar lagar och föreskrifter och sociala normer som måste följas och respekteras av alla medarbetare inom Mitsubishi Electric Group under utövandet av verksamheten, för att förverkliga våra värderingar och vårt engagemang och omsätta dem i praktiken.



Inledning

Vad betyder efterlevnad för oss?

Efterlevnad vid Mitsubishi Electric Group innebär att alltid leva upp till de höga etiska standarderna och följa lagar och normer för att vinna våra intressenters förtroende, innefattande kunder, konsumenter, affärspartners, aktieägare, medarbetare och samhället.

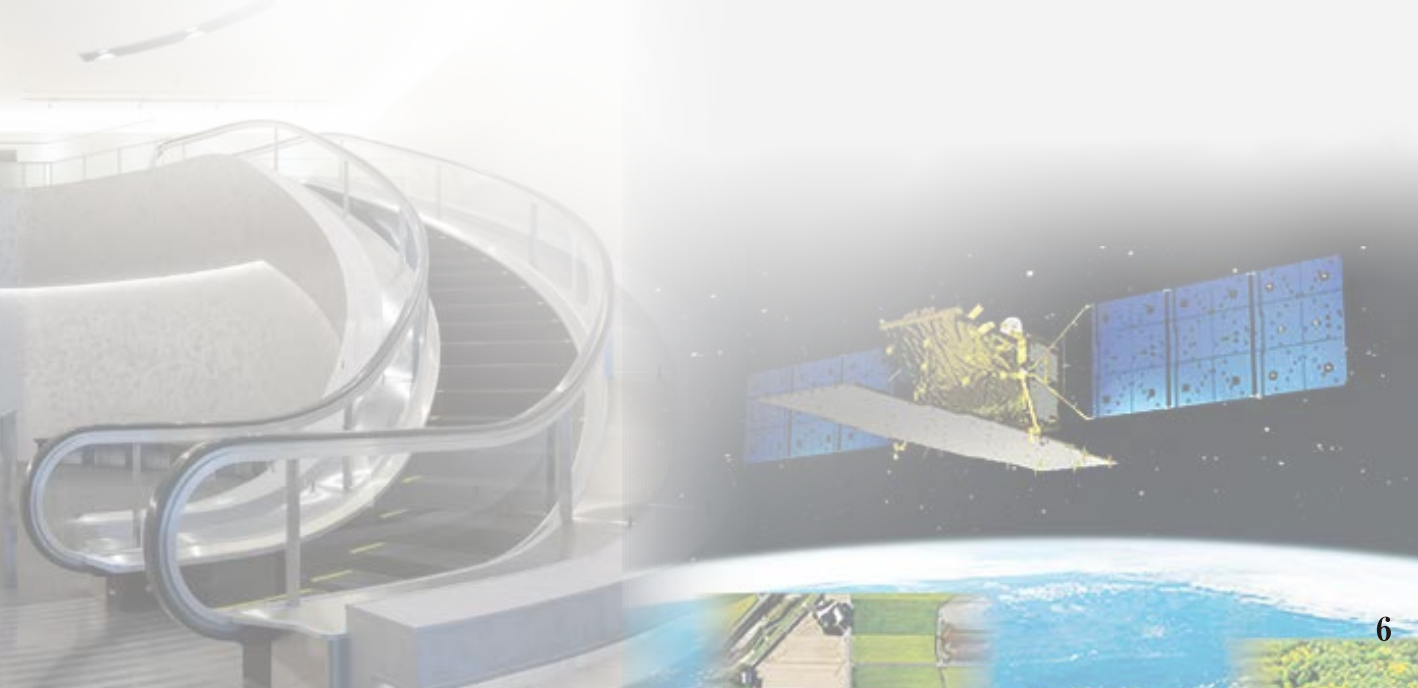
Vi kan fortsätta vår verksamhet tack vare det förtroende vi fått från våra intressenter under hela vår långa 100-åriga historia, sedan företaget grundades i Japan 1921.

Bristande efterlevnad är alla handlingar som sviker förtroendet från våra intressenter och därmed undergräver fundamentet för vår verksamhet. Om fundamentet till vår verksamhet rubbas, hotas gruppens existens. Att följa reglerna är därför en förutsättning för att gruppen ska kunna fortsätta sin verksamhet.

Allas efterlevnad

Om du endast uppfattar efterlevnad som att följa reglerna, har du inte helt förstått vidden av efterlevnad.

För att inse vad efterlevnad innebär för oss, bör vi alla proaktivt och självständigt överväga hur vi kan behålla eller vinna våra intressenters förtroende och uppträda på motsvarande sätt.



Always Act with Integrity

Handla alltid med integritet

"Always Act with Integrity" (Handla alltid med integritet) ska vara mottot för alla Mitsubishi Electric Groups medarbetare. Integritet innebär den starka viljan och förmågan att framhärda i att göra det rätta och ha karaktärsdrag som att vara rättvis, ärlig, uppriktig, ta ansvar för sitt beteende och respektera andra.

När du utför ditt dagliga arbete ska du alltid fråga dig själv: "handlar jag med integritet?" och fundera över dina egna åtgärder och beslut. I vissa situationer, särskilt när du står inför svårigheter, kan du frestas att tänka "ett litet avsteg från efterlevnaden kan väl inte vara så farligt"; "det kommer ändå inte att upptäckas" och "det är inte rätt, men alla gör på det här sättet." När du är frestad att göra ett undantag ska du komma ihåg mottot "handla alltid med integritet".



Om du är osäker på om ditt handlande eller ditt beslut är korrekt, ställ dig själv följande frågor.

Om du inte kan svara tveklöst "Ja" på frågorna, kan den handling eller det beslut du överväger vara felaktigt och få allvariga konsekvenser. I så fall ska du inte handla, besluta eller oroa dig på egen hand, utan rådgöra med din chef, den juridiska avdelningen (om sådan finns), efterlevnadsansvarig eller Corporate/Chief Compliance Officer osv. Om du däremot utan tvekan kan svara "Ja" på alla frågor, kan du fortsätta med tillförsikt.

Frågor för att kontrollera integriteten

1

Överensstämmer din handling eller ditt beslut med lagar och föreskrifter, interna regler, avtalsvillkor eller denna etiska kod?



2

Kan du berätta för din familj och dina vänner om din handling eller ditt beslut utan att skämmas?



3

Skulle du vara stolt över ditt handlande eller beslut om det rapporterades i massmedia eller sociala medier?



4

Prioriterar ditt handlande eller ditt beslut efterlevnaden framför andra överväganden, som t.ex. vinst och effektivitet?



5

Kan du på ett rationellt och ärligt sätt försvara ditt handlande eller ditt beslut utan att komma med ursäkter som "det är inte så viktigt, det kommer inte att bli några problem"; "det kommer inte att komma ut"; "det är för företagets bästa"; "det har gjorts så här under lång tid"; "min chef gjorde det också" eller "jag fick instruktioner av min chef"?



6

Funderar du först på om din chefs instruktioner är korrekta mot bakgrund av denna etiska kod innan du utför dem?



Medarbetares ansvar för att främja efterlevnaden

■ Som medarbetare inom Mitsubishi Electric Group ska du:

- ansvara för att främja efterlevnaden och ta initiativ till att främja efterlevnaden på din avdelning och de verksamheter du ansvarar för
- vara medveten om att etik och efterlevnad utgör grunden för att företaget ska kunna fortsätta sin verksamhet, och garantera efterlevnaden för alla affärsaktiviteter
- utföra verksamheter som följer lagar och föreskrifter, samt företagets regler och förfaranden och denna etiska kod
- inte sträva efter vinst eller operativ effektivitet på bekostnad av efterlevnaden





■ Förutom ovanstående bör du, om du är en medarbetare på ledande och övervakande positioner:

- säkerställa efterlevnaden vid din organisation i egenskap av ledare för att främja efterlevnaden
- ta initiativ till att genomföra efterlevnaden och handla med integritet i din roll som förebild för dina underordnade
- kontrollera lagar och föreskrifter, interna regler och andra regler som gäller din organisation och se till att du inte enbart följer dem, utan även kommunicerar och sprider dem på lämpligt sätt i hela din division
- skapa en arbetsmiljö där dina underordnade kan diskutera frågor eller funderingar om efterlevnad utan att tveka
- vidta lämpliga åtgärder, t.ex. att bekräfta situationen med de berörda parterna, utan att lämna den oåtgärdad, om du känner att något är fel i ditt dagliga arbete
- vidta alla lämpliga åtgärder för att korrigerar alla efterlevnadsproblem, inklusive omedelbar rapportering till din chef, efterlevnadsansvarig eller Corporate/Chief Compliance Officer, och aldrig tolerera eller ignorera dem

Konsekvenser av överträdelse

Alla överträdelser av lagar och föreskrifter, regler och förfaranden, eller denna etiska kod, som görs i ett bolag i Mitsubishi Electric Group kan leda till disciplinåtgärder, från varning och reprimand till uppsägning i enlighet med anställningsreglerna och policyn för varje bolag i Mitsubishi Electric Group, osv.

Dessutom kan enskilda överträdare också hållas ansvariga för civilrättsliga anspråk (skadestånd, osv.) eller straffrättsligt ansvar (fängelse, böter osv.), och företaget kan hållas ansvarigt civilrättsligt eller straffrättsligt, få administrativa påföljder och skada intressenternas förtroende, vilket får allvarliga materiella och immateriella konsekvenser.

När du är medveten om en överträdelse – berätta!

Om du är medveten om en handling som bryter mot eller kan bryta mot efterlevnaden, ska du omedelbart rapportera den till din chef eller diskutera den med honom eller henne. Ignorera den inte. Gör det rätta genom att rapportera händelsen.

Din chef som mottar rapporten bör lyssna noga på vad du har att berätta och vidta aktiva åtgärder för att säkerställa att dessa överträdelser inte upprepas i samråd med efterlevnadsansvarig eller Corporate/Chief Compliance Officer. Attityder och svar som innebär att problemen kvarstår eller döljs får inte tolereras.

Om det inte är lämpligt att du rapporterar till din chef, t.ex. om din chef är den person som bryter mot reglerna eller om din chef lämnar problemet oåtgärdat eller döljer det efter att ha mottagit din rapport, ska du rapportera det till efterlevnadsansvarig eller Corporate/Chief Compliance Officer.

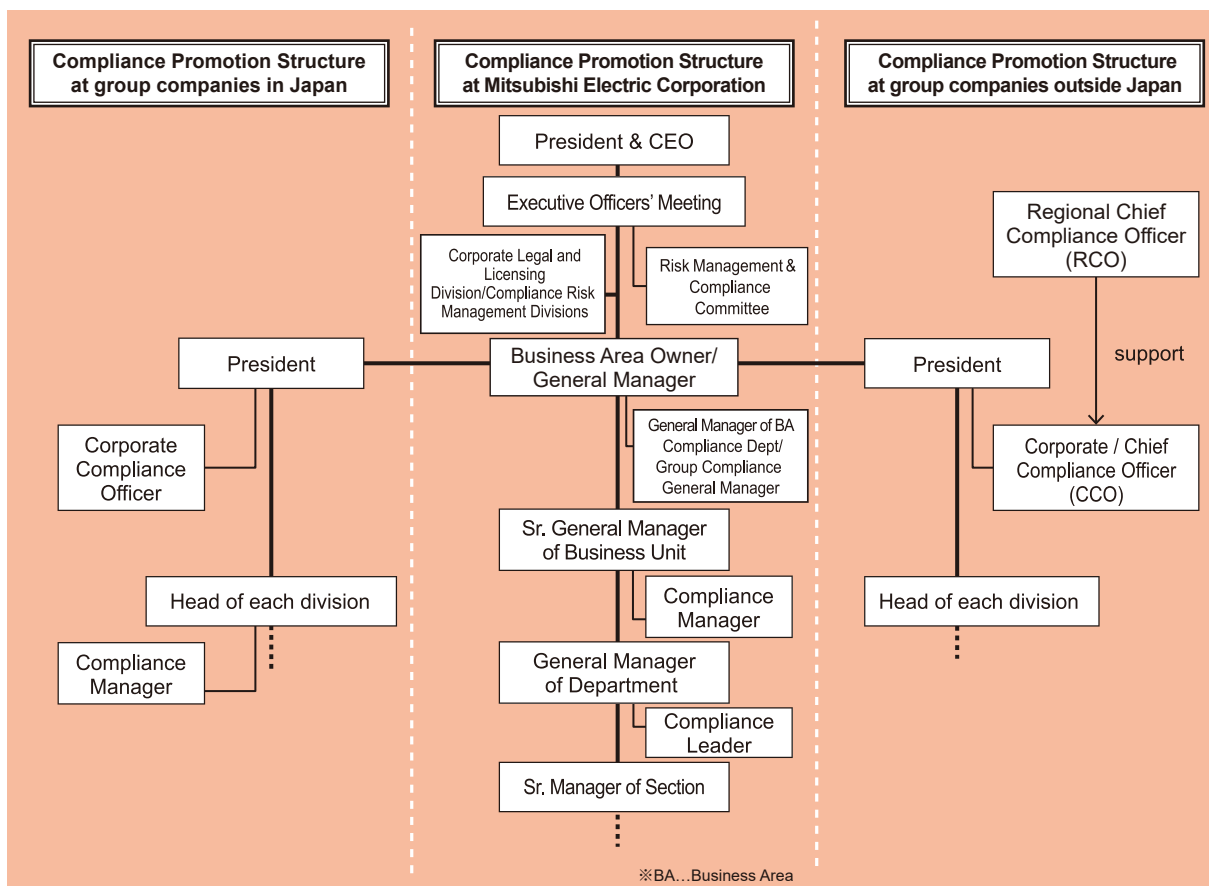
Du kan också använda whistleblowing-systemet för att lämna in en rapport, särskilt om du vill vara anonym. Information som tas emot via whistleblowing-systemet och utredningar är strikt konfidentiella, förutom i den utsträckning som lagen kräver. Repressalier på grund av rapportering är förbjudna enligt lagar och företagspolicier.

Det viktigaste och mest korrekta är att aktivt informera om missförhållanden. Din modiga röst kommer att göra vår grupp bättre.

Främjande av efterlevnad vid Mitsubishi Electric Group

Som nämnts ovan under "Medarbetares ansvar för att främja efterlevnaden", är alla medarbetare vid Mitsubishi Electric Group ansvariga för att säkerställa efterlevnaden vid utförandet av affärsaktiviteter och bör ta initiativ till att främja efterlevnaden i sitt företag. Observera att främjandet av efterlevnaden inte kan skiljas från främjandet av företaget, och varje företag och division bör ta initiativ till att främja efterlevnaden.

Låt aldrig efterlevnadsavdelningen eller Corporate/Chief Compliance Officer ensamt ta hand om efterlevnaden, utan ta initiativ till att främja efterlevnaden vid varje division och verksamhet som du ansvarar för.



The background features a blurred image of two business professionals in suits shaking hands. This image is framed by a large, semi-transparent orange circle. To the right, there are several other circular elements: a solid red circle, a semi-transparent orange circle, and a thin orange outline circle. In the bottom right, another semi-transparent orange circle contains a blurred image of a person in a blue suit writing on a document at a desk. The overall design is clean and professional, using a color palette of orange, red, and white.

Rättsliga och etiska normer

Avtalsefterlevnad

1. Vi kommer inte att ingå några avtal som bryter mot lagar, regler eller sociala normer.
2. Vi uppfyller i god tro de avtal som vårt företag ingått och fortsätter därmed att förtjäna våra affärspartners förtroende.



Säkerhet och kvalitet för produkter och tjänster

1. Vi tillhandahåller produkter och tjänster som håller en hög säkerhets- och kvalitetsstandard och som uppfyller rättsliga krav, branschstandarder och avtalsspecifikationer med kunder.
2. Vi strävar efter att använda lättbegripliga och lämpliga varningsskyltar och tillhandahålla produkthandböcker för en säker användning av våra produkter och tjänster.
3. Vi samlar proaktivt in information om brister i våra produkter och tjänster, och om det trots allt uppstår en brist åtar vi oss att vidta ansvarsfulla, snabba och lämpliga korrigeringsåtgärder och att förebygga återkommande brister.



Rättvis konkurrens

1. Vi följer alla gällande lagar om konkurrensbegränsning och levererar och framställer produkter och tjänster med rättvisa och lämpliga medel.
2. När vi har en dominerande marknadsposition stänger vi inte ute konkurrenter eller nya aktörer från marknaden genom att missbruka vår position.
3. Vi kommer inte att ingå avtal eller utbyta känslig information med konkurrenter på ett sådant sätt att konkurrensen begränsas. Känslig information omfattar försäljningspriser, anbudspriser, försäljningskapacitet, försäljningsvillkor, produktionskapacitet eller annan kommersiellt känslig information som inte är lätt att få tillgång till i det offentliga rummet. Vi kommer inte att kommunicera med våra konkurrenter på ett sätt som kan leda till missförstånd eller misstanke om konkurrensbegränsande åtgärder.
4. Vi kommer inte att ingå avtal eller överenskommelser med distributörer, återförsäljare eller andra aktörer som är förbjudna enligt lag om konkurrensbegränsning i respektive land eller region, t.ex. fast prissättning i återförsäljarledet.



Mutor, andra olämpliga gåvor och representation

1. Vi kommer inte att ägna oss åt mutor och andra olämpliga betalningar i några länder och regioner där vi är verksamma. Om en begäran om mutor görs av en offentlig tjänsteperson eller en privatperson eller ett privat företag, vägrar vi acceptera den.
2. Vi använder samarbetspartners som har ett rykte om integritet. Vi utser och hanterar ombud, distributörer, återförsäljare, konsulter och andra tredje parter noggrant och vidtar lämpliga åtgärder för att se till att de inte ägnar sig åt mutor och andra olämpliga betalningar på uppdrag av oss.
3. Vi skyddar vårt rykte genom att se till att gåvor, representation, resor, sponsring och donationer är lagliga, legitima och rimliga och inte ger intryck av oegentligheter.



Skydd av personuppgifter

Vi värdesätter personuppgifter och strävar efter att endast samla in, använda, behålla och sprida personuppgifter på ett lagligt, rättvist, öppet och säkert sätt. Vi säkerställer att det finns skyddsåtgärder på plats för att förhindra obehörig åtkomst, läckage, förlust och manipulering av personuppgifter.



Skydd av konfidentiell företagsinformation

1. Vi skyddar på lämpligt sätt vår konfidentiella företagsinformation mot risker för externa cyberattacker, internt missbruk osv. Skyddet gäller information av alla format, såsom på papper, elektroniskt i dokument eller i IT-tillämpningar och -system.
2. Vi respekterar andras konfidentiella företagsinformation. Vi erhåller nödvändig konfidentiell företagsinformation från andra på ett lagligt och lämpligt sätt, bland annat genom att ingå sekretessavtal med lämpliga och rimliga villkor, och skyddar och hanterar dem i enlighet med sekretessavtalen.



Rättvis reklam

Vi kommunicerar på ett korrekt sätt med kunder och konsumenter genom att använda rättvis reklam och undvika att använda uttryck som är kränkande eller missvisande för andra parter eller använda påståenden som är överdrivna, vilseledande eller falska.



PR-uppbyggnad

1. Vi levererar och lämnar aktivt ut information med lämpligt innehåll, vid rätt tidpunkt och med lämpliga metoder så att vi vinner förståelse och förtroende från kunder, konsumenter och aktieägare osv.
2. Vid en incident som kan leda till allmänhetens misstro, såsom en överträdelse av en lag eller föreskrift eller social norm i ett land eller en region, lämnar vi ut fakta i tid och på lämpligt sätt.



Skydd av immateriella rättigheter

1. Vi skyddar, upprätthåller och försvarar våra uppfinningar, design av produkter och paketeringar, varumärken, logotyper, affärshemligheter, kunskaper, som är resultatet av vår forsknings- och utvecklingsverksamhet, marknadsföring och annan affärsverksamhet, av immateriella rättigheter som patent, design rättigheter, varumärken, upphovsrätt och främjar dess effektiva användning för affärsändamål.
2. Vi respekterar giltiga immateriella rättigheter och kommer inte att inkräkta på rättigheter som tillhör andra.



Rättvisa transaktioner med affärspartners och leverantörer

1. Vi strävar efter att samarbeta med affärspartners och leverantörer som är goda företagsmedborgare, följer lagar, respekterar mänskliga rättigheter och skyddar miljön samt tillhandahåller material av hög kvalitet och säkerhet.
2. Vi är fast beslutna att upprätta ömsesidigt fördelaktiga förbindelser och genomföra rättvisa transaktioner med våra affärspartners och leverantörer.



Rutiner för offentliggörande av affärsinformation och redovisning

1. Vi följer lagar och förordningar i de länder och regioner där vi är verksamma, så även interna regler och förfaranden, klargör tydligt våra ledningsprinciper och riktlinjer för våra intressenter, inklusive aktieägare, och lämnar på lämpligt sätt ut företagsinformation, inklusive vår ekonomiska situation och status för vår verksamhet, till våra intressenter.
2. Vi genomför lämpliga redovisningsförfaranden i enlighet med lagar, förordningar, interna regler och förfaranden.



Förbud mot insiderhandel

Vi behandlar vår icke-offentliga information konfidentiellt och kommer inte att använda någon icke-offentlig information om vårt företag, eller andra företag som vi fått del av genom arbetet, för personlig vinning eller för att vinna fördelar framför andra (t.ex. för att påverka vårt eller någon annans beslut att köpa eller sälja aktier).



Skydd av företagets tillgångar och förhindrande av intressekonflikter

1. Vi hanterar företagets tillgångar och resurser (inklusive tid och information) på korrekt sätt, endast för att driva verksamheten, och skyddar dem mot felaktig användning, missbruk, skador eller slöseri.
2. Vi handlar i vårt företags bästa intresse. Vi kommer inte att tillåta att våra faktiska, upplevda eller potentiella personliga, finansiella eller icke-finansiella intressen påverkar vårt omdöme när det gäller att uppfylla våra skyldigheter gentemot vårt företag. Vi accepterar inte betalning, lån, gåvor, rabatt, underhållning eller andra fördelar från en tredje part, vars faktiska eller upplevda syfte är att påverka vårt beslutsfattande eller få tillgång till vårt företags konfidentiella information eller egendom, eftersom detta inte bara utgör en intressekonflikt utan även är mutor.
3. Vi undviker alla faktiska, upplevda eller potentiella intressekonflikter. När det inte är praktiskt eller möjligt att göra detta, informerar vi om situationen med intressekonflikter och söker råd om hur konflikten kan undvikas.



Respekt för medarbetarnas mänskliga rättigheter

1. Vi respekterar de mänskliga rättigheterna i alla aspekter av vår affärsverksamhet och kommer inte att tillåta barn- eller tvångsarbete.
2. Vi ger alla medarbetare rättvisa möjligheter att erhålla utbildning, erfarenhet, kompetens och färdigheter som motsvarar deras arbetsuppgifter. Vi behandlar också alla medarbetare rättvist efter deras erfarenhet, kompetens, förmåga, prestation och tillväxtpotential.
3. Vi värdesätter mångfald och integration på arbetsplatsen. Vi accepterar varje medarbetares egenart och främjar arbetsmiljön där olika anställda kan arbeta med varandra på ett synergistiskt sätt.
4. Vi kommer inte att tillåta någon form av diskriminering på grund av ras, etnicitet, nationalitet, kön, ålder, trosuppfattningar, religion, social status, sexuell läggning, könsidentitet, funktionshinder osv. när det gäller anställning och arbetsvillkor.
5. Vi respekterar varje medarbetares rättigheter och kommer inte att ägna oss åt trakasserier, ärekränkning eller förtal, förnedrande eller fientligt beteende eller andra åtgärder som strider mot de mänskliga rättigheterna i de länder och regioner där vi bedriver verksamhet. Vi kontrollerar ständigt våra uttalanden och ageranden för att se till att de inte ger upphov till missförstånd eller uppfattas som handlingar som strider mot de mänskliga rättigheterna.
6. Vi värdesätter varje medarbetares personuppgifter och strävar efter att endast samla in, använda, behålla och sprida personuppgifter på ett lagligt, rättvist, öppet och säkert sätt. Vi säkerställer att det finns garantier för att förhindra obehörig åtkomst, läckage, förlust och manipulering av personuppgifter.



Rättvis anställning

1. Vi följer arbetslagar och förordningar i de länder och regioner där vi är verksamma, samt interna regler och förfaranden.
2. Vi följer lagar och förordningar om säkerhet och hälsa och tar hand om alla våra medarbetares säkerhet och välbefinnande för att de ska bevara hälsan under arbetet, med ett sunt sinne och en frisk kropp.
3. Vi skapar och upprätthåller bekväma arbetsmiljöer där alla medarbetare kan arbeta tryggt.



Ansvar och verksamhet som företagsmedborgare

Vi värdesätter förtroendefulla relationer med olika intressenter och bidrar till att förverkliga ett hållbart samhälle genom vår företagsverksamhet och bidrag till sociala aktiviteter.



Respekt för mänskliga rättigheter

1. Vi respekterar de mänskliga rättigheterna och ser till att vi förstår relevanta lagar och förordningar i de länder och regioner där vi är verksamma. Vi strävar efter att inte kränka några mänskliga rättigheter.
2. Vi kräver samarbete från olika intressenter som är involverade i hela värdekedjan för vår affärsverksamhet, våra produkter och tjänster för att bidra till att främja respekten för de mänskliga rättigheterna i samhället i stort.
3. Om vi får klagomål eller förfrågningar om mänskliga rättigheter från olika intressenter, eller om vi lägger märke till något uppträdande som kränker mänskliga rättigheter i verksamheten för Mitsubishi Electric Group, kontakter vi omedelbart den ansvariga avdelningen så att åtgärder kan vidtas för att lösa problemet.



Miljövård

1. Vi följer miljörelaterade lagar och förordningar i de länder och regioner där vi är verksamma, samt interna regler och förfaranden. Genom att vara uppmärksamma på förändringar i samhället bedriver vi alltid vår affärsverksamhet med hänsyn till miljön.
2. För att minska påverkan på den globala miljön från vår verksamhet arbetar vi med att lösa miljöproblem genom ett brett utbud av affärsaktiviteter och antar utmaningen att utveckla affärsinnovationer för kommande generationer.
3. Vi främjar en bred och proaktiv dialog, samarbete och gemensamt skapande med berörda parter och föreslår nya värderingar och livsstilar i harmoni med naturen.



Import- och exportkontroll

1. För att förhindra att företagets produkter, tekniker, tjänster och programvara överförs till något land, organisation eller person som kan äventyra världsfreden och säkerheten, följer vi gällande lagar och förordningar och interna regler och förfaranden samt genomför en noggrann exportkontroll med tanke på säkerheten.
2. För vår import av material eller produkter osv, gör vi korrekta deklarationer i enlighet med tullagstiftningen i varje land och region.



Motstånd mot antisociala aktörer och penningtvätt

1. Vi kommer inte att ha några förbindelser med och kommer inte att bedriva verksamhet med några antisociala aktörer (inklusive brottssyndikat, terrorister, narkotikahandlare). Om det ställs krav från de antisociala aktörerna, vägrar vi att tillmötesgå dem.
2. Vi följer gällande lagar och förordningar mot penningtvätt, korruption och antisociala aktörer.



Efterord

Den etiska koden för Mitsubishi Electric Group är en enhetlig uppförandekod som konsoliderar och sammanfattar lagar och föreskrifter och sociala normer som måste följas och respekteras av alla medarbetare inom Mitsubishi Electric Group under utövandet av verksamheten, och definierar hur vi ska handla i det dagliga arbetet. I och med översynen av den etiska koden har vi fastställt efterlevnadsmottot "handla alltid med integritet" som ett symboliskt uttryck för den etiska koden. Här är en sammanfattning av våra tankar som ledde fram till etableringen av efterlevnadsmottot.

Det är lätt att förstå varför lagar och förordningar ska följas och respekteras. Men vad är sociala normer och vad innebär det att följa och respektera sociala normer?

Sociala normer definieras vanligen som informella, men accepterade regler för trosuppfattningar, attityder och beteenden som styr ett samhälle. Med andra ord är de samhällets ögon, förväntningar och krav. För en företagsenhet, ansåg dess intressenter att det var en social norm att företagets verksamhet ska bedrivas på ett rättvist och lämpligt sätt. Investerare och aktieägare anser att företaget ska utarbeta finansiella rapporter på ett korrekt sätt, affärspartners förväntar sig att företaget ska uppfylla de löften som fastställs i avtal och kunder och konsumenterna köper produkter under förutsättning att produkternas kvalitetsspecifikationer är sanningsenliga och tillförlitliga.

Även om vi bedriver vår affärsverksamhet för att generera affärsvinster, förväntas och uppmanas vi kraftfullt av samhället och andra intressenter att göra det utifrån rättvisepprinciper och utan oärliga metoder, utöver vad som krävs enligt lagar och föreskrifter. Det är just detta som utgör sociala normer. Inte bara brott mot lagar och andra föreskrifter, utan även utnyttjandet av lögn i vår affärsverksamhet och våra processer och användningen av olämpliga medel är synonymt med ett svek mot samhällets förväntningar och krav på vår grupp. Och dessa kränkningar av sociala normer leder till skador och förlust av intressenternas tillit och förtroendet för vår grupp.

"Handla alltid med integritet" visar vår inställning och beslutsamhet att bemöta samhällets förväntningar och krav på vår grupp och uppriktigt handla därefter.

Vi hoppas verkligen att "handla alltid med integritet" kommer att tillämpas dagligen i enlighet med denna etiska kod, och att den stolthet som följer med att upprätthålla höga etiska normer kommer att genomsyra hela vår arbetsplats.

Den 1 juni 2021
Corporate Compliance Committee
Mitsubishi Electric Corporation

Mitsubishi Electric Group Code of Conduct

Issued on March, 2024 (the 4th edition)

Issued by Corporate Legal and Compliance Division, Mitsubishi Electric Corporation

Secretariat: Corporate Legal and Compliance Division, Mitsubishi Electric Corporation

Mitsubishi Electric Group

Etisk kod

